

# 個人投資家向け会社説明会



コスモ・バイオ株式会社

(証券コード：3386)

**2022.11.29**

[www.cosmobio.com](http://www.cosmobio.com)



はじめに・・・

コスモ・バイオと聞いてどういうイメージを持ちますか？

バイオの研究して  
いるんでしょ

コスモって、  
石油の？

何の薬を開発して  
いるのかな

ノーベル賞銘柄だよ

バイオなのに  
配当している

全然聞いたことない  
会社

バイオベンチャー

安定した良い会社

## スローガン

人と科学のステキな未来へ

**ライフサイエンス（生命科学）** 研究に  
使用する**試薬や機器**、または**サービス**を  
提供する事業をしています。

研究開発がメインの会社ではありませんが、  
『**ライフサイエンスに、研究を  
「支える立場として」かかわりたい**』

そんな人材がコスモ・バイオには集まっています。

# 本日の内容

- ①
- ✓ コスモ・バイオは、今年で設立39年の  
**バイオ（ライフサイエンス）の専門商社**です
  - ✓ **研究用の試薬・機器**などを販売しています
  - ✓ お客様は、大学や公的研究機関、製薬企業等の研究者です

- ②
- ✓ 2006年からは、試薬の自社**製造**も開始しました
  - ✓ 2016年からは、試薬以外の新規分野にも挑戦しています

- ③
- ✓ 商社を軸に、新規事業開拓に取り組んでいます

- ④
- ✓ 会社設立以来、黒字経営です
  - ✓ 輸入商品が売上の多くを占め、円高だと利益に貢献します
  - ✓ 上場来、毎年配当しています（株主優待はありません）

# 本日の内容

- ✓ コスモ・バイオは、今年で設立39年の  
主力の「商社事業」について 専門商社です
- ✓ 研究用の試薬・
- ✓ お客様は、大学や公的研究機関、製薬企業等の研究者です

①

- ✓ 2006年からは「メーカー機能」について
- ✓ 2016年からは 戦っています

②

- ✓ 商社を軸に、新 成長戦略について

③

- ✓ 会社設立以来、黒字経営です
- ✓ 輸入商品が売上 業績・配当について に貢献します
- ✓ 上場来、毎年配当していきま (株主優待はありません)

④

**社名：** コスモ・バイオ株式会社

**本社所在地：** 東京都江東区東陽二丁目2番20号

**代表者：** 代表取締役社長 櫻井 治久

**設立：** 1983年8月25日

**事業内容：** ライフサイエンスに関する研究用試薬、機器、  
臨床検査薬の仕入（一部自社製造）及び国内・海外販売

**従業員数：** 連結：147名 個別：116名

(2022年9月30日時点)

**連結子会社：** ビーエム機器株式会社

**COSMO BIO USA, INC.**

**非連結子会社：** 株式会社プロテインテック・ジャパン



# コスモ・バイオの沿革

1983年

丸善石油（現 コスモ石油）の子会社として設立

2000年

コスモ石油から独立

商社事業の  
始まり

2005年

ジャスダック市場に上場

2006年

(株) プライマリーセルを子会社化

メーカー  
機能の獲得

2017年

札幌事業所を開設



# 何を誰に売っている商社ですか？

## 何を：

ライフサイエンス研究に使われる「試薬」や「機器・器材・消耗品」、試験を請け負う受託サービスなど



試薬って、なに？

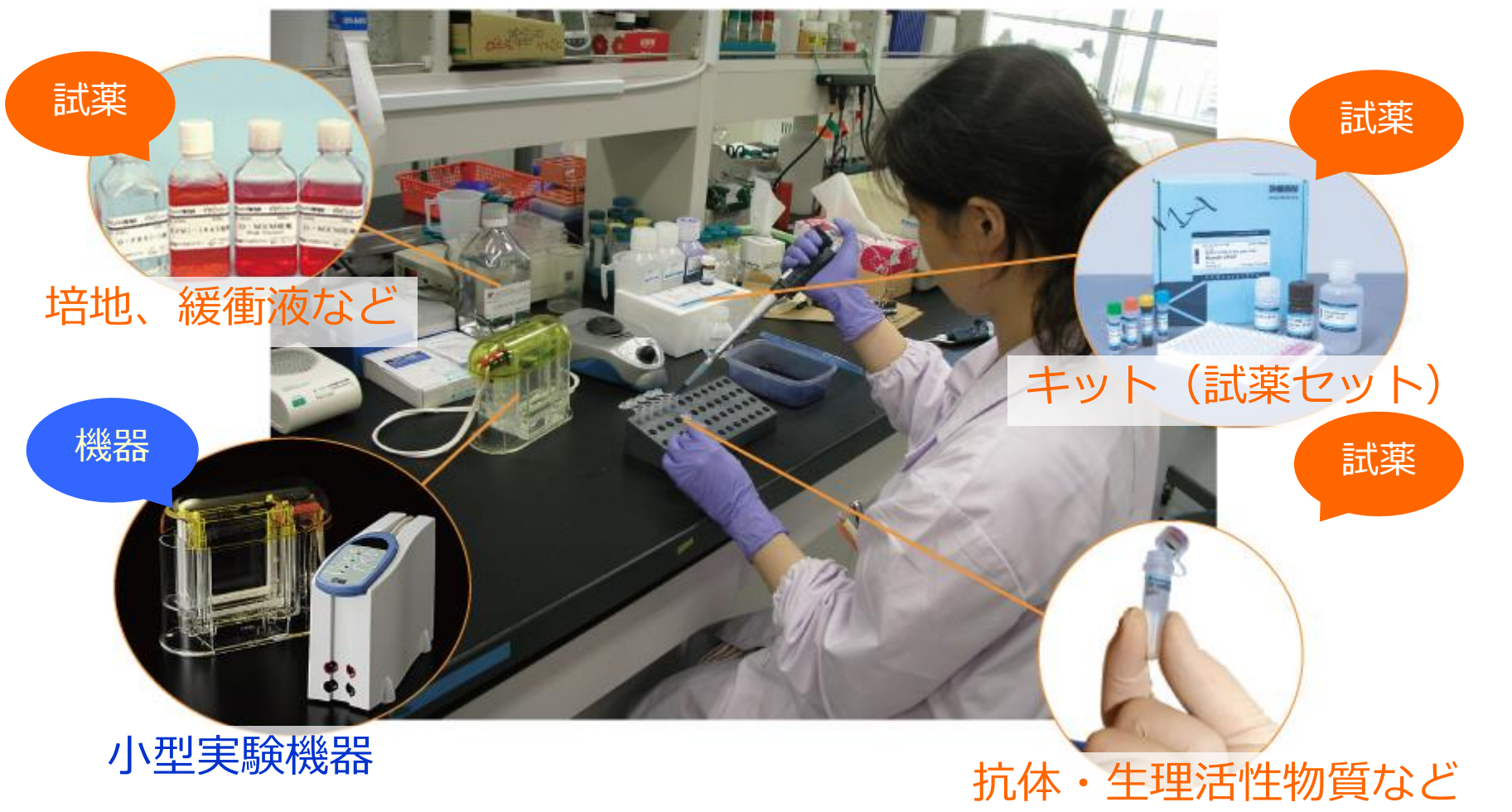
## 誰に：

教育機関（大学等）、公的研究機関、企業  
など

これらの研究機関で、基礎研究を行う研究室の研究者が主な顧客



# 試薬・機器が使われている様子



試薬

試薬

培地、緩衝液など

機器

キット (試薬セット)

試薬

小型実験機器

抗体・生理活性物質など

# － 試薬とは －

## 実験・研究・測定のために使われる薬剤

化学物質や、生物の体内から取り出した成分  
(タンパク質や細胞、核酸等)、それを反応させるための  
溶液など



なかでも・・・**ライフサイエンス (生化学用) 試薬**は、  
・生物から抽出したもの、あるいはその物質を合成したもの。  
・数10マイクログラムなど、目に見えないくらい少量で提供される。  
(体内を模した実験をするにあたり、そのくらいの量で充分足りる)

《試薬の分類イメージ》



# －機器・器材・消耗品とは－

## 研究用機器とは？

PCR装置をはじめとするさまざまな  
化学物質・生体成分等を測定する機器

## 器材・消耗品とは？

液体を分注するためのピペットや、  
液体を混合するための道具、  
実験で使い捨てで使用する実験用  
手袋、マスク、プレート、  
チップ など

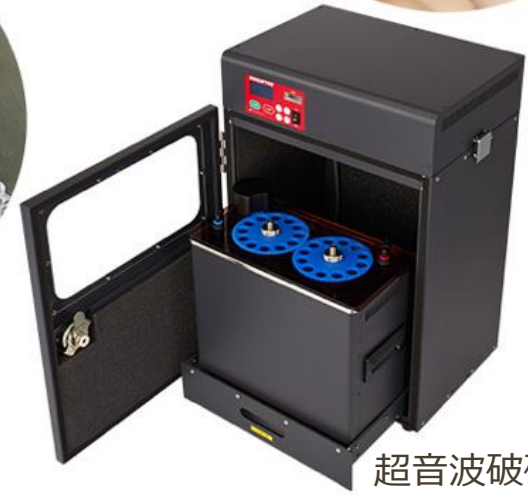
マイクロウェルプレート

チューブ



チューブ、  
保温ブロック

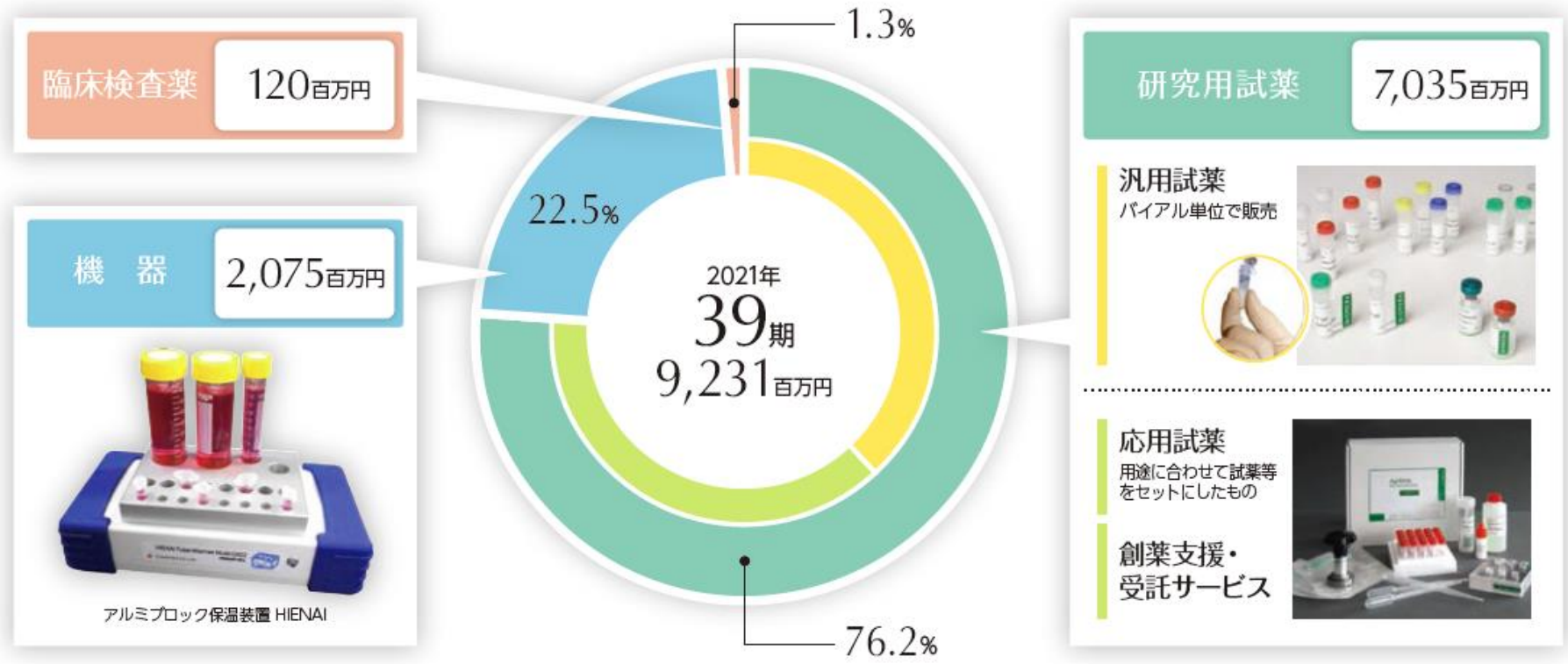
ピペット、  
チップ



超音波破碎装置

# 商品分類別の売上構成（連結ベース）

商品分類別連結売上高

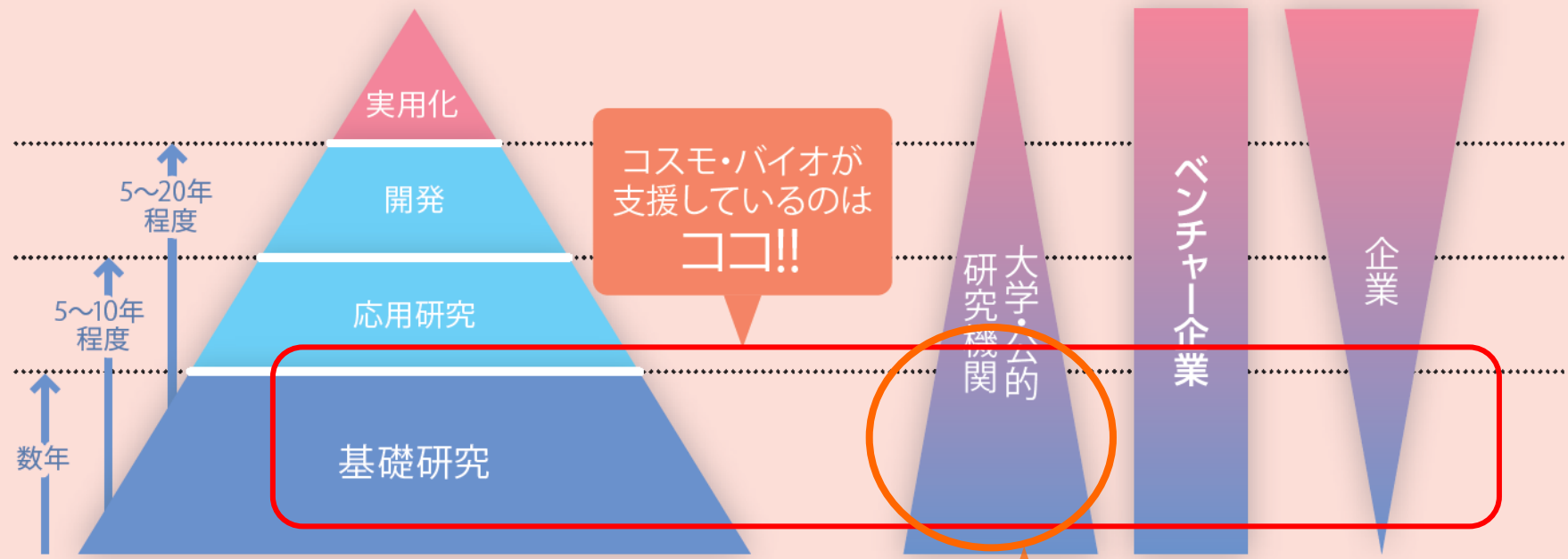


**研究用試薬の売上が8割弱、  
機器（器材・消耗品含む）の売上が2割強の比率**

# 生命科学研究とユーザー層

## ➤ 研究ステップ

## ➤ 各研究ステップの研究機関（ユーザー層）

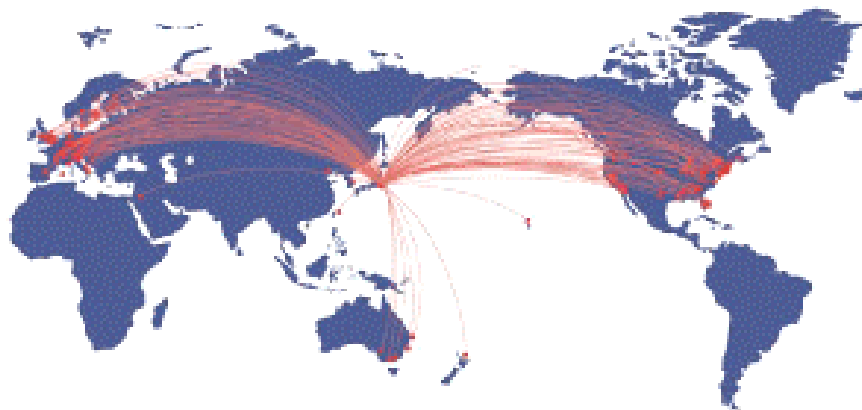


ライフサイエンスの技術が実用化されるまでにはとても長い年月がかかっています。  
 コスモ・バイオは、その研究の第一歩である、  
**「基礎研究」を行う研究者向け**に、研究用試薬や機器を販売しています。

研究費用は  
**政府予算**が中心



# 圧倒的な品揃え ～コスモ・バイオの“頼りがい”の基礎～



世界中から**約1,200万品**の  
品揃え（約**600**サプライヤー）



常に最先端の試薬を導入し続けて  
います。  
商品で充足できないニーズには、  
受託サービスを提供。

◎ 豊富な品揃え、その理由は・・・

基礎研究では、

- ・ 膨大な基礎研究&一人ひとり異なる実験
- ・ 多様な生命現象を研究するための様々な視点からのアプローチ

どんな研究もサポート  
できるよう、取り扱い  
試薬はとてまたくさん！

# 商品情報の管理・発信

◎ 1千万品を超える商品の情報を  
的確に管理し、発信します



商品情報／検索システム

種由来 (免疫動物)	メーカー	品番	包装	希望販売価格(¥)
文彦性	クローン	カタログ掲載情報	樽装度	在庫 (入荷予定)
適用			毒劇	保存
ospho Tyr536 . - (Rabbit) <span style="color:red">NEW</span>	CAC	TNL-002-SH2	100 UL	40000
			Serum	無 (無)
		WB/ IHC/ IP		-20℃
(Rabbit) <span style="color:red">NEW</span>	CAC	TNL-002-SH1	100 UL	40000
			Serum	無 (無)
		WB/ IHC/ IP		-20℃
Anti CAMKII . - (Mouse) <span style="color:red">NEW</span>	CAC	TNL-001-CAM	100 UL	40000
	18		Asc	無 (無)
				-20℃



学会・展示会



ニュースレター



カタログ類

# たくさんの商品から、どうやって選ぶの？

◎ 仕入先のシーズをデータベース化し、  
研究者にとって有用な商品情報をタイムリーにお届け

## [ ニーズとシーズのマッチング ]



技術はあるけれど  
営業力が…  
宣伝費もない…

何かいい試薬が  
ないかな…

商品  
1社1社から探す  
時間があつたら  
実験したい…





# 商品仕入れ・商品管理のノウハウ

◎ ライフサイエンス用試薬ならではの、  
煩雑な輸入手続き、保管・管理手続き

煩雑って、  
どうして？

特別な保管が  
必要？

## 試薬とは：

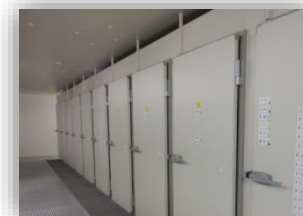
化学物質や、生物の体内から取り出した成分（タンパク質や細胞、核酸等）など。 だから・・・



- 毒劇物など危険物質が入っている場合  
→ 法令で取り扱いが厳しく定められている
- 動物由来成分が入っている場合  
→ 動物検疫をうける対象となる



- 危険物質は法令に沿った管理が必要
- ナマモノだから、温度管理が厳重（4℃、-20℃、-70℃・・・）



# 本日の内容

①

- ✓ コスモ・バイオは、今年で設立39年の  
バイオ(ライフサイエンス)の専門商社です
- ✓ 研究用の試薬・機器などを販売しています
- 「メーカー機能」について 研究機関、製薬企業等の研究者です

②

- ✓ 2006年からは、試薬の自社製造も開始しました
- ✓ 2016年からは、試薬以外の新規分野にも挑戦しています

③

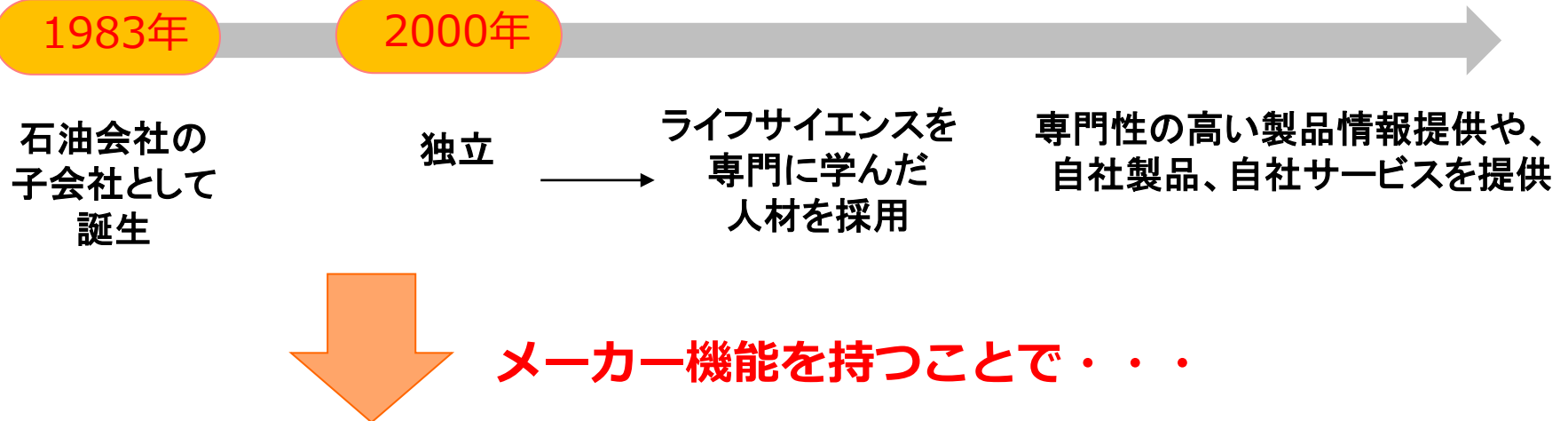
- ✓ 商社を軸に、新規事業開拓に取り組んでいます

④

- ✓ 会社設立以来、黒字経営です
- ✓ 輸入商品が売上の多くを占め、円高だと利益に貢献します
- ✓ 上場来、毎年配当しています(株主優待はありません)

# なぜ商社がメーカー機能を？

## 【当社の変遷】

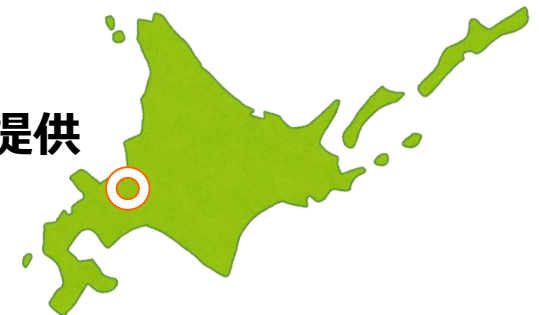


## ソリューションの提供

- 市場にない（付加価値の高い）研究用試薬を製造して提供
- 自社技術を用いた受託試験サービスを提供

## 会社の成長・挑戦

- 自社製造のため為替に左右されず利益が安定
- **新たな事業領域を獲得し、事業規模を拡大**



**2017年10月 札幌事業所稼働**  
 今後のさらなる事業の拡大に備えるため、開発・製造拠点の統合・拡張を実施。

## 商社事業を主軸に、メーカー機能を取り入れ

- ✓ 商社事業を軸に、2006年から**メーカー機能**を取り入れて自社製品・サービスの開発、新規事業に取り組んでいます
- ✓ 開発・製造拠点は北海道小樽市 **(札幌事業所)** です
- ✓ 札幌事業所で行っている事業は、大きく分けて次の3つです
  - ① 初代細胞ほか試薬製造・受託試験
  - ② カスタムペプチド合成&抗体作製
  - ③ ゲノム編集ニワトリを用いたタンパク質製造  
(鶏卵バイオリクター事業)



札幌事業所の外観

# メーカー機能を持ってやりたいこと

◎ 商社事業に加え、ライフサイエンスの進歩・発展に役立つために・・・

<b>①初代細胞ほか試薬製造・受託 試験</b>	市場にない試薬・サービスを提供する ⇒ 研究用試薬、サービスの充実
<b>②カスタムペプチド合成&amp; 抗体作製</b>	研究用の提供もありつつ、原料としての提供など、 <b>研究用から一歩踏み出した製造・サービス</b>
<b>③ゲノム編集ニワトリを用いた タンパク質製造 (鶏卵バイオリアクター事業)</b>	研究用試薬ではなく、 <b>原料供給を主な目的とした製造</b>

**研究用試薬だけでなく、原料としての製造など、ライフサイエンスをもっと広くサポートするべく、新たな技術を導入していきます。**

# 初代培養細胞ほか、研究試薬

## 初代培養細胞とは

生体から分離した細胞を培養し、第1回目の継代を行うまでの細胞。

細胞は継代を繰り返すことでその性質が変化することがあるため、初代培養細胞（プライマリーセル）を用いることで、より実際の細胞に近い状態で実験することができる。



たとえば、薬剤の研究開発等に使われます

### 《製造品目》



細胞／細胞培養製品



アッセイキット関連



エクソソーム/EV関連



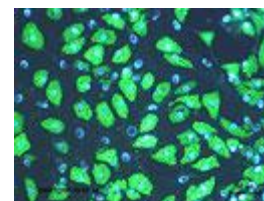
抗糖化／老化関連



HIENAI(ひえないシリーズ)



定温輸送容器



脂肪細胞と専用培地

# カスタムペプチド合成&抗体作製

何を作っているの？

- 研究者の要望にあった配列のペプチドをカスタム合成
- このペプチドを材料（抗原）とした、抗体作製の受託サービスもあわせて展開



ペプチド合成装置



## 【ペプチドの役割の例】



ペプチドを使った  
基礎研究



薬効のある  
ペプチドの探索



ペプチドを抗原とした**抗体作製**

機能性ペプチド  
(機能性食品、  
抗菌ペプチド)

新薬  
(ペプチド医薬品)

新規治療法  
(ワクチン)

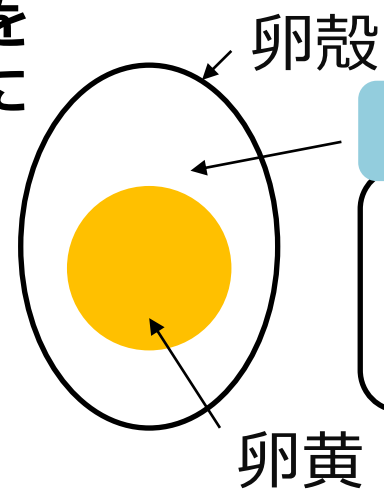
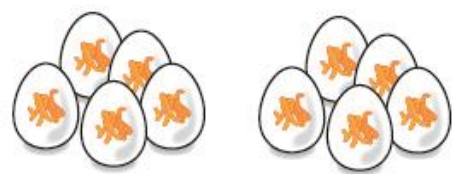
**私たちの生活レベルの向上に貢献！**

# ゲノム編集ニワトリを用いたタンパク質製造

～目的とするタンパク質を、安く大量につくる～

## ◎鶏卵バイオリクターを用いたタンパク質製造

ゲノム編集によりニワトリを  
改変し、たまごの卵白部分に  
有用タンパク質を大量に  
含んだ**たまご**を生ませる  
技術



卵白	
オボアルブミン	2.2g
オボトランスフェリン	0.5g
オボムコイド	0.5g
リゾチーム	0.15g

ゲノム編集して、  
オボアルブミンの  
代わりに  
有用タンパク質を  
作る



# 本日の内容

- ✓ コスモ・バイオは、今年で設立39年の  
バイオ（ライフサイエンス）の専門商社です
- ✓ 研究用の試薬・機器などを販売しています
- ✓ お客様は、大学や公的研究機関、製薬企業等の研究者です

①

- ✓ 2006年からは、試薬の自社製造も開始しました  
成長戦略について 外の新規分野にも挑戦しています

②

- ✓ 商社を軸に、新規事業開拓に取り組んでいます

③

- ✓ 会社設立以来、黒字経営です
- ✓ 輸入商品が売上の多くを占め、円高だと利益に貢献します
- ✓ 上場来、毎年配当しています（株主優待はありません）

④

# 3ヶ年計画（2020年～2022年）

## ビジョン

生命科学の研究者から信頼される  
事業価値を高める

## 事業戦略

1

新たな事業基盤の  
創出

2

商社機能の  
強化

2

製造機能の  
強化

3

企業価値の向上

## 目指す姿・目標

～10年後を見据えた事業戦略

研究試薬卸売(現収益の柱)に加え、第二(第一になり得る)の成長の柱をつくる！

ライフサイエンスをベースに、研究試薬以外の市場へも！

安定した持続的成長を実現する企業に！

1

## 新たな事業基盤の創出

新規事業の開拓  
 シーズ探索強化、産学官連携への積極参画

資本提携・業務提携への取り組み

2

## 商社機能の強化 (提案力・情報力・商品力)

顧客情報管理とその活用

原料供給ビジネスの売上拡大

流通改革対策

2

## 製造機能の強化

新商品・受託サービスの拡充

抗体・ペプチド合成受託事業、  
 鶏卵バイオリアクター事業の  
 成長・収益加速

3

## 企業価値の向上

生産性の向上と効率化  
 (収益力の向上)

人事制度・人材育成

## 製造機能の強化

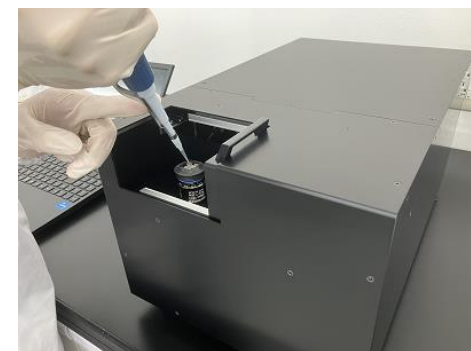
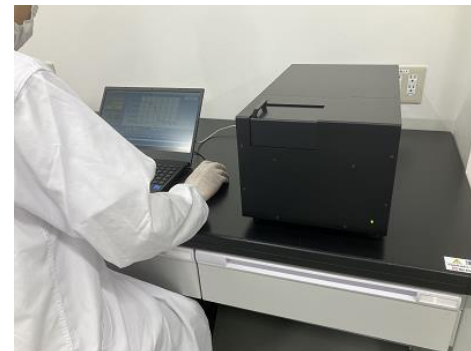
### 新商品・受託サービスの拡充

#### ◎ 蛍光検出器『SMART FCCS』の発売

近年話題の「エクソソーム」の検出システムの試作を重ね、2022年10月に販売開始しました。

- ・ 治療用エクソソームの品質管理
- ・ 新規がんマーカーや疾患マーカーの発見
- ・ エクソソームを利用した迅速診断技術

などに有意義な知見を得ることができる機器です。



～「エクソソーム」を紹介した  
記事をご参考ください～

[コスモ・バイオ ホームページTOP](#) →  
[IR情報](#) → [ライフサイエンスの世界](#)

#### ◎ 【第13回】 エクソソーム

# 本日の内容

①

- ✓ コスモ・バイオは、今年で設立39年の  
バイオ(ライフサイエンス)の専門商社です
- ✓ 研究用の試薬・機器などを販売しています
- ✓ お客様は、大学や公的研究機関、製薬企業等の研究者です

②

- ✓ 2006年からは、試薬の自社製造も開始しました
- ✓ 2016年からは、試薬以外の新規分野にも挑戦しています

③

業績・配当について 海外市場の拡大に取り組んでいます

④

- ✓ 会社設立以来、黒字経営です
- ✓ 輸入商品が売上の多くを占め、円高だと利益に貢献します
- ✓ 上場来、毎年配当しています(株主優待はありません)

## 新型コロナウイルスによる事業環境の変化

全般的に、新型コロナウイルス感染症による事業への影響は限定的でした。

### ■ 仕入状況

- 2020：Q1に中国をはじめとする仕入先からの入荷が停滞する時期があったが影響は軽微。その後輸入環境に大きな問題なし。
- 2021：研究用の消耗品等（検査に利用するチップや手袋など）一部の商品について、一時的に世界的品薄状態に。
- 2022：研究用の消耗品等の品薄状態は解消。

### ■ 販売状況（顧客動向）

- コロナ禍での研究活動控え等は2020年上期以降は特に感じられない。
- 研究者に代わって試験を行い結果をお渡しする受託サービスが好調に推移。

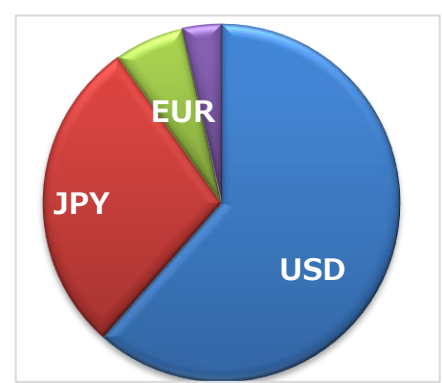
# 為替変動による事業環境の変化

平均為替レートの推移 (円/ドル)

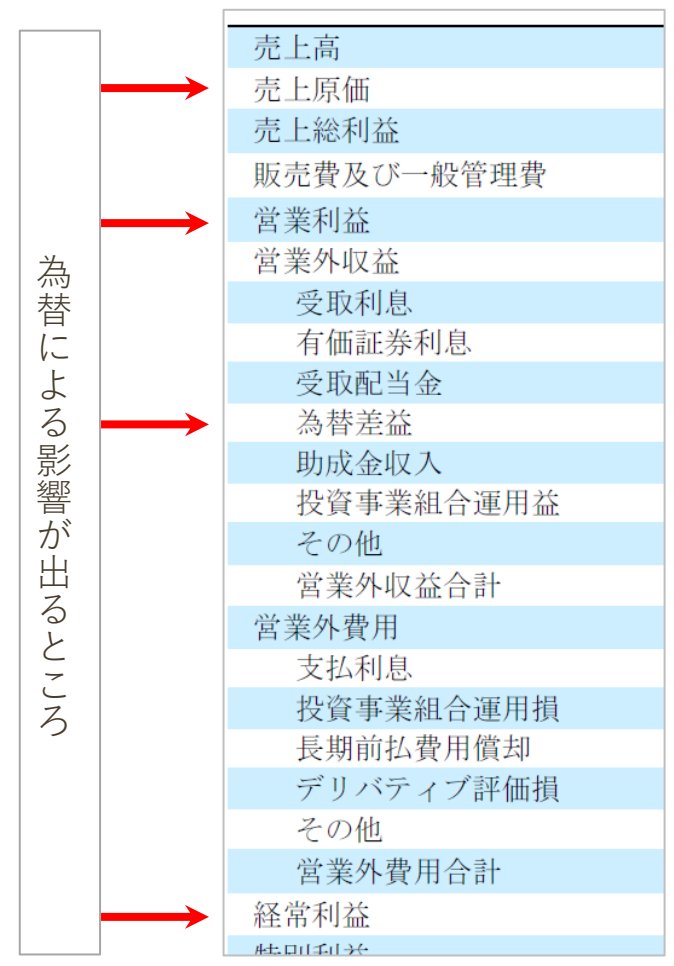
2019年	2020年	2021年	2022年 上期	2022年 下期計画
109円	107円	108円	119円	140円

円安による利益への影響（利益減）に対しては、売上を伸ばす、一部為替予約、輸出の強化、コスト削減、商品代へ一部転嫁させていただくこと等により、対策していきます。

【2022年通貨別仕入】



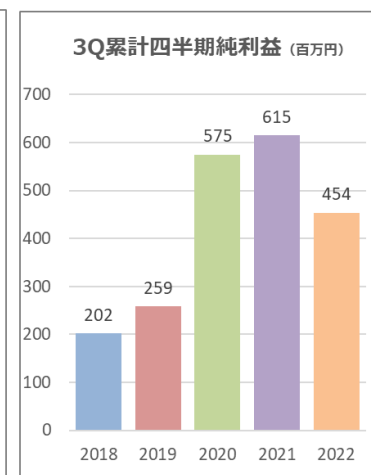
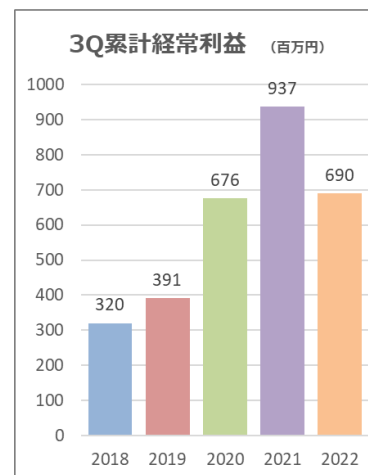
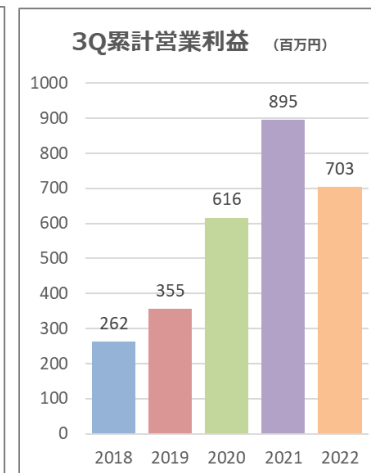
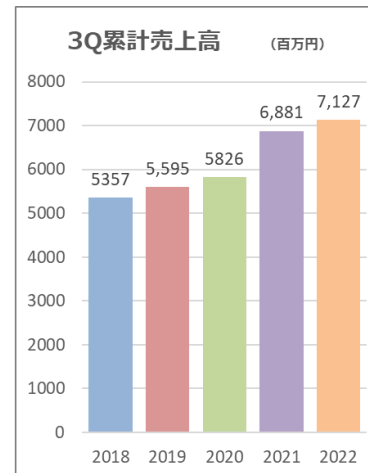
決算短信より



# 連結業績ハイライト（第3四半期累計）



連 結	売上高	7,127百万円	(前年同期比 3.6%増)	→
	営業利益	703百万円	(前年同期比 21.5%減)	→
	経常利益	690百万円	(前年同期比 26.4%減)	→
	親会社株主に帰属する 四半期純利益	454百万円	(前年同期比 26.3%減)	→



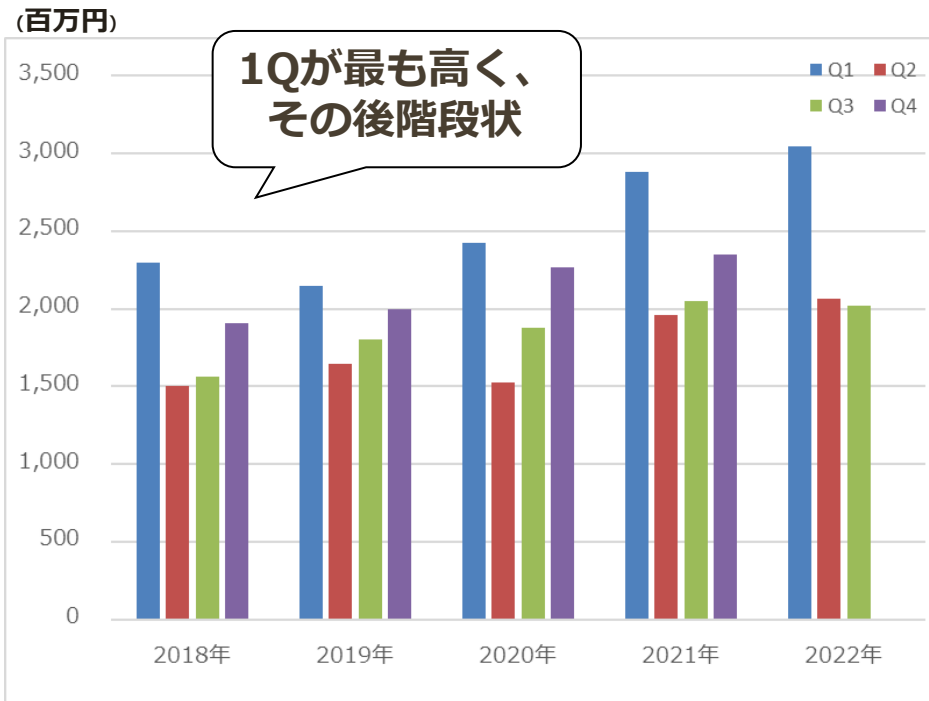
## 主な要因

- ・全般的に試薬や受託サービスの売上が底上げされ、売上高は好調に推移
- ・コロナ禍においても幅広い(1,200万品)ラインアップから顧客のニーズに合った商品の提案営業ができた
- ・為替レートは、前年度3Q累計期間で107円のところ、当3Q累計期間は123円で推移（下期計画140円）

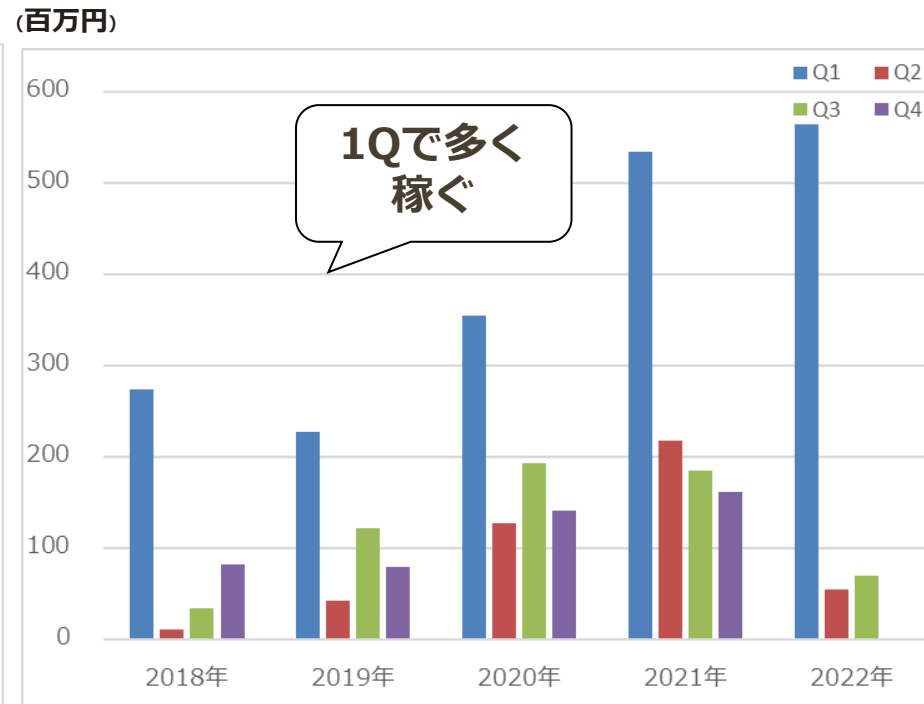


# 四半期別動向（売上高、経常利益）

## 売上高



## 経常利益



【売上高】従来の四半期別売上高の傾向は、Q1で最も多く、Q2以降階段状に上がってくるパターン。近年、政府予算の一部繰り越しができるようになり、この傾向も緩やかになっている。

【経常利益】従来の四半期別経常利益の傾向は、Q1で最も利益を稼ぎ出す構造。

※2022年3Qまでの実績では、前年比の売上が大きかった一方、為替の影響により経常利益は前年比で減少

# 通期業績見通し

(単位：百万円)

	21/12月期 実績	22/12月期 当初予想 (2/14公表)	22/12月期 修正予想 (7/25公表)	対前年比		(参考)
				当初予想	修正予想	22/12期 上期実績
売上高	9,231	9,400	9,600	1.8%	4.0%	5,111
営業利益	1,048	830	700	△20.9%	△33.3%	626
経常利益	1,099	870	710	△20.9%	△35.4%	620
親会社株主に帰属 する当期純利益	737	580	470	△21.3%	△36.3%	407

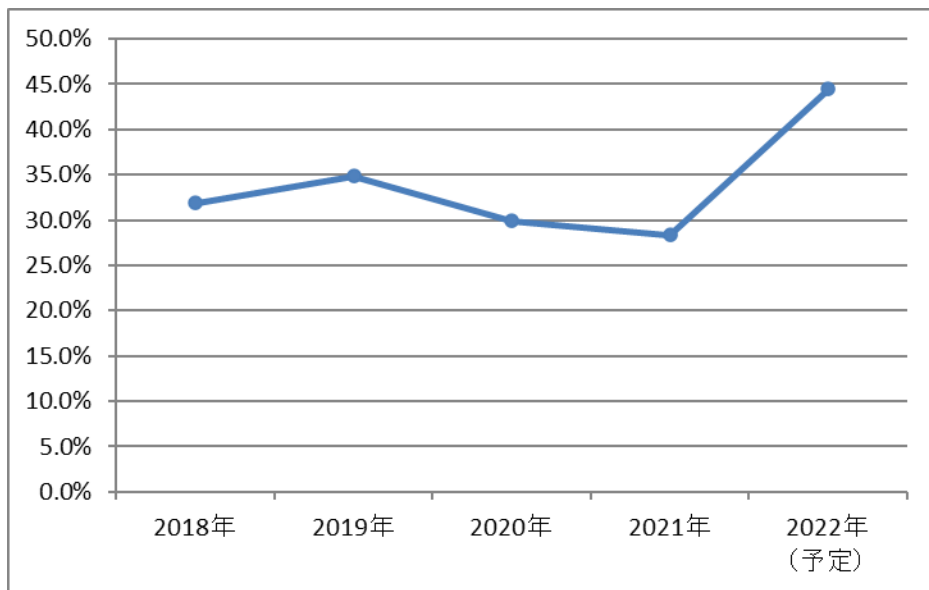
当初 為替計画 115円	修正 為替計画 140円
--------------------	--------------------

平均為替レート	21/12月期 実績	22/12月期 上期実績	22/12月期 下期予想
円/USドル	108円	119円	140円

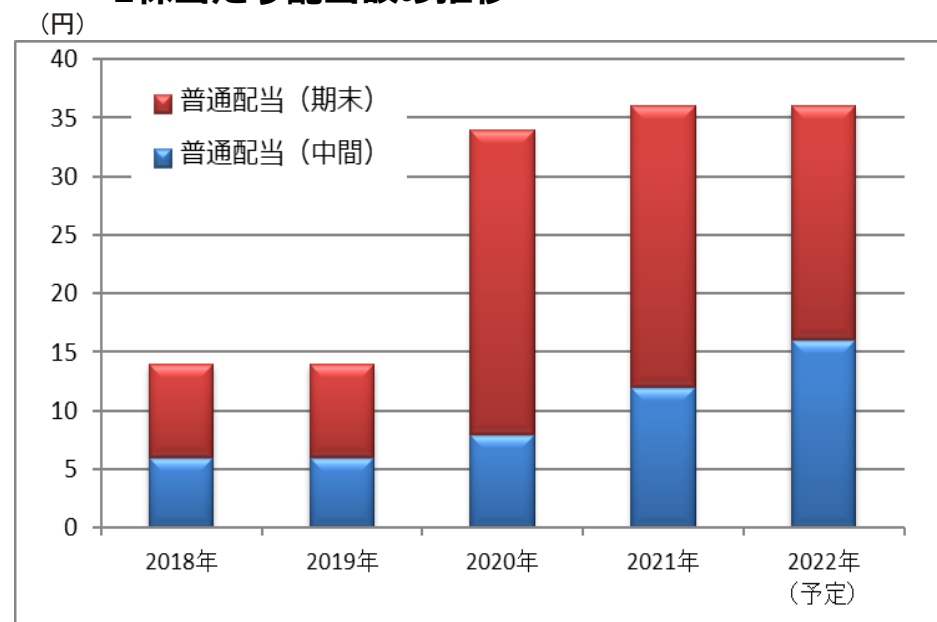
# 配当について

	1株当たり配当額		
	中間	期末	合計
2020年 12月期	8円	26円	34円
2021年 12月期	12円	24円	36円
2022年 12月期	16円	20円 (予定)	36円 (予定)

## 連結配当性向の推移



## 1株当たり配当額の推移



# SDGsへの取り組み例

## 『公開講座応援団』

大学等が行う公開講座に協賛し、ライフサイエンスの面白さと楽しさを伝えるお手伝いをしています



『世界一に行きたい科学広場in宗像』

【講座の一例】

## 『ボランティア活動』

災害復興を目的としたボランティア活動を希望する従業員の支援を行っています。



## 『iGEM生物ロボットコンテスト 参加日本チームへの支援』

米国マサチューセッツ工科大学で毎年行われている「生物ロボット」コンテストに参加する日本の大学チームを、資金援助を通して応援しています

『北海道大学』

【参加された  
チームの一例】



## 『Science Signaling』

米国科学振興協会が発行する“Science Signaling”の日本語サイトを当社ウェブ上で運営しています



# コーポレートサイトのご案内

2020年11月に、企業サイト・IRサイトをリニューアルしました。

<https://www.cosmobio.com>



PC用



スマホ用



<https://www.cosmobio.com>



コスモ・バイオについてわかりやすく説明した「早わかり」を掲載



サステナビリティのコンテンツを新設



ライフサイエンスの最新技術を紹介



# 人と科学のステキな未来へ コスモ・バイオ株式会社

《IRに関するお問い合わせ先》

コスモ・バイオ株式会社 総務部

[ir-contact@cosmobio.co.jp](mailto:ir-contact@cosmobio.co.jp)

《当社IRサイト》

<https://www.cosmobio.com/jp/ir/>

